



Élan - journal d'information
de l'ESPE Clermont-Auvergne
.....
numéro 3 - janvier 2015

SOMMAIRE

- 2 Éditorial du directeur
- 3 Zoom sur l'actualité de cette rentrée 2014-2015 à l'ESPE Clermont-Auvergne : quelques repères pour nous suivre cette année
- 4 Les journées clermontoises de la pédagogie universitaire
- 6 Un reportage sur l'école inclusive diffusé sur ARTE
- 7 L'ESPE Clermont-Auvergne 2014-2015 et la formation aux métiers de l'enseignement en quelques schémas
- 11 Prospective en perspective ! Le dernier parcours du master FFEF a ouvert à la rentrée
- 12 Les relations internationales à l'ESPE : construire une mobilité étudiante
- 13 Stage d'observation en Allemagne
- 14 ARTeliers : la culture à la portée de tous
- 14 Événements culturels
- 14 Programmation culturelle
- 16 En bref et en images

élan

espe

École supérieure
du professorat
et de l'éducation
Clermont-Auvergne

UNIVERSITÉ
BLAISE PASCAL
CLERMONT-FERRAND
BP

Éditorial du directeur

DIDIER JOURDAN, PROFESSEUR DES UNIVERSITÉS

Ce numéro de l'ELAN a été composé avant les événements dramatiques qui ont frappé notre pays début janvier 2015. Son contenu n'a pas été modifié car un numéro spécial relatif à la "mobilisation de l'ESPE Clermont-Auvergne pour les valeurs de la République" sera publié au mois de février.

Au moment de vous souhaiter une bonne année 2015 au nom de tous les personnels de l'ESPE comme en mon nom propre, je ne puis m'empêcher de penser, outre aux événements tragiques de ces derniers jours, au terrible attentat au Pakistan qui a coûté la vie à 141 personnes, dont 132 enfants dans un établissement scolaire ; à ce qui se passe en ce moment au Nigéria et partout où le droit à l'éducation pour tous est bafoué. L'éducation est et restera un combat. Nous devons à notre place, ici et maintenant, y prendre toute notre part.

Deux années se sont écoulées depuis la diffusion des premiers textes qui lançaient la réforme de la formation des enseignants. Même si nous sommes encore très loin d'avoir conduit à son terme le chantier de la refondation, bien du chemin a été parcouru. La condition centrale de la réussite est celle de la mobilisation des acteurs : force est de constater qu'en Auvergne, elle a été à la hauteur du défi.

Au-delà du travail de structuration institutionnelle qui doit se poursuivre, de la mise en œuvre de l'alternance dans ses nouvelles modalités ou de l'approfondissement des contenus de formation, notamment du tronc commun, il convient d'investir maintenant une grande énergie sur la problématique de l'attractivité du métier d'enseignant. En effet, la rénovation de l'École n'est possible que si des générations de jeunes professeurs s'y engagent aux côtés des plus expérimentés.

Pour attirer des jeunes vers les carrières de l'enseignement, il convient tout d'abord de mieux connaître la vision qu'ils en ont, les difficultés qu'ils perçoivent dans l'exercice du métier, leurs attentes en matière

de formation. C'était l'objet d'un travail conduit pour le Ministère de l'Éducation Nationale par l'institut BVA. Pour les étudiants de licence, c'est l'utilité sociale du métier qui apparaît en tout premier dans leur perception de l'enseignement. Son caractère complet, varié, enrichissant est également mis en avant. Les étudiants sont aussi sensibles aux modalités d'exercice. En ce qui concerne le volet plus négatif, le statut social banalisé, l'absence de perspective d'évolution, les problématiques d'autorité sont également cités. Les étudiants perçoivent par ailleurs un manque de clarté en ce qui concerne les voies d'accès et la teneur de la formation ; ils manquent encore d'information fiable.

Les principaux acteurs de la communication en faveur des métiers de l'enseignement sont sans doute, avec le ministère de l'Éducation Nationale, les professionnels de l'éducation eux-mêmes qui sont susceptibles d'incarner le métier, de le donner à voir. Nos écoles de formation ont elles aussi un rôle significatif à jouer et doivent voir se développer leur action externe comme interne aux universités. Il convient de donner de la matérialité aux ESPE, qui sont encore mal connues, via les sites internet, les réseaux sociaux, la participation aux salons et l'organisation de journées portes ouvertes (cette dernière modalité est plébiscitée par les étudiants). Une information pratique et claire tant sur les modalités de la formation que sur les débouchés (taux d'insertion après le MEEF notamment) doit pouvoir être fournie aux jeunes. La qualité des échanges avec les élèves, les étudiants et leurs familles au salon Infosup, la fréquentation à notre journée portes ouvertes confirme ces éléments d'analyse. C'est avec tous les acteurs de l'éducation et avec toutes celles et tous ceux qui sont attachés à faire vivre notre système éducatif, qu'il nous faut nous mobiliser pour que des jeunes, toujours plus nombreux et motivés, s'engagent dans le métier d'enseignant.

Zoom sur l'actualité Auvergne : quelques

ANNIE LLOMBART, DIRECTRICE ADJOINTE CH

C'est la mobilisation de tous les acteurs de la formation aux métiers de l'enseignement, de l'éducation et de la formation à l'échelon régional qui a permis de réussir la rentrée 2014. En articulation étroite avec les autres composantes universitaires et les services académiques de l'enseignement scolaire, l'ESPE a atteint son régime de croisière.

Des instances de pilotage en place

Le défi qui consistait à mettre en place les nouvelles instances de l'ESPE avant ce début d'année universitaire a été relevé, (lois n° 2013-595 de refondation de l'École du 8 juillet 2013 et n° 2013-660 du 22 juillet 2013 portant création des ESPE). Les modalités de gouvernance des ESPE sont organisées autour de deux instances principales dans lesquelles siègent l'ensemble des représentants des acteurs du projet : un conseil d'école (CE) et un conseil d'orientation scientifique et pédagogique (COSPE). S'ajoutent à ces conseils, des instances de pilotage des diplômes sous la forme d'une commission pédagogique et d'un ou plusieurs conseil(s) de perfectionnement.

Nous pouvons donc institutionnellement et pédagogiquement faire face aux enjeux qui nous attendent.

Une rentrée maîtrisée et innovante

Les premiers étudiants sont rentrés le 25 août 2014. L'ensemble des services, grâce à une gestion complexe mais maîtrisée, était donc prêt à les accueillir malgré encore quelques incertitudes sur le public étudiant, de plus en plus divers, et des modalités d'inscription et de formation encore nouvelles.



Préparation de cette rentrée 2014-2015 à l'ESPE Clermont Les repères pour nous suivre cette année

.....
MARGÉE DES DIPLÔMES ET GRÉGOIRE COCHETEL, DIRECTEUR ADJOINT CHARGÉ DE LA FORMATION CONTINUE



Pour cette première journée de rentrée en formation, des conférences ont été proposées : "Numérique et éducation, quelques repères pour les enseignants et les futurs enseignants" par Eric BRUILLARD en master 1 et "Pour une école inclusive" par Sylvie CÈBE et Serge THOMAZET en master 2. Pour la première année, les associations complémentaires de l'école ont proposé des ateliers au choix aux étudiants. Ces associations seront présentes à différents moments de l'année universitaires à l'ESPE et en contact avec les étudiants en complément de thématiques de cours ou lors de manifestations culturelles ou citoyennes. La rentrée des étudiants de 1^{ère} année du master "Métiers de l'enseignement et de l'éducation" (MEEF), toutes mentions confondues, s'est effectuée d'une façon plus "fluide", le cadre s'étant stabilisé cette année. L'année de master 2 qui connaît une fois de plus pour le MEEF une nouvelle maquette, avec des publics d'étudiants très hétérogènes, a demandé souplesse, adaptation et innovation. Ces publics seront intéressants à suivre à court, moyen et long termes : leur insertion professionnelle dans et hors l'enseignement sera un indicateur fort pour notre évaluation de l'offre de formation.

Une alternance réussie sous conditions

La mise en œuvre d'une formation des enseignants en alternance va nécessiter du temps, des coordinations accrues et novatrices entre les différentes institutions scolaires et universitaires, des formes de travail innovantes entre les différents acteurs, notamment avec les professeurs formateurs académiques

(PFA) nouvellement créés dans le 2nd degré, dont les missions et le statut en cours d'élaboration seront proches des professeurs des écoles maîtres formateurs (PEMF) pour le 1^{er} degré.

Si nous voulons installer des dispositifs pérennes au service d'une formation de qualité capable de répondre aux enjeux de demain, une formation de formateurs des différents acteurs s'impose afin que chaque apprenant et acteur puissent agir en synergie.

Une offre de formation élargie qui tient ses promesses

Les autres formations de l'ESPE (www.espe-auvergne.fr) ont aussi fait leur rentrée dans de bonnes conditions avec des effectifs stables et un recrutement national, et avec une visée internationale qui se confirme. Une nouvelle formation de licence professionnelle "Métiers de la santé : prévention et éducation à la santé" a débuté cette année, bâtie en étroite collaboration avec les professionnels du domaine (voir encadré). Un diplôme d'université "société inclusive" a été finalisé en collaboration avec l'association "Trisomie 21 France" et ouvrira en 2015, ainsi que le parcours de master MEEF "Gouvernance éducative territoriale".

La rentrée de la formation continue

L'activité de formation continue de l'ESPE Clermont-Auvergne poursuit son développement. Avec la signature en juin 2014 d'une convention-cadre avec le rectorat, l'ESPE va proposer et accueillir des modules de formation dans le cadre du plan académique à destination des enseignants du 1^{er} de-

gré, sur chacun de ses sites (Chamalières, Le Puy, Moulins et Aurillac) et du 2nd degré à Chamalières, pour un volume globalement stable.

La nouveauté en ce domaine se traduit par une volonté de mettre en place des modules le plus souvent hybrides, avec des temps présentiels appuyés sur des contenus à distance.

Parallèlement, l'ESPE a répondu à l'appel à projets M@gistère en élaborant cinq propositions qui ont été communiquées au ministère.

Par ailleurs, 82 enseignants titulaires du 1^{er} degré sont engagés dans un parcours formation continue (FC) du master MEEF (dont 31 en première année) et 35 du 2nd degré dans 7 options disciplinaires.

Une quarantaine de chefs d'établissement sont inscrits à la seconde partie du séminaire animé par le professeur Alain BOUVIER sur les questions de gouvernance éducative, qui se déroule sous forme de rencontres mensuelles tout au long de cette année universitaire.

Plusieurs initiatives de formation de formateurs sont également mises en place à Chamalières, à Moulins et à Aurillac, sous forme de groupes de production d'outils ou d'actualisation de connaissances. La première journée de formation des personnels de l'ESPE a eu lieu mardi 18 novembre ; elle a traité la question des relations entre éducation et numérique. La seconde journée aura lieu dans les premiers jours de juin et devrait porter sur la collaboration à tous les niveaux avec le rectorat et ses personnels.

Enfin, sur les sites de Moulins et d'Aurillac, des initiatives de formation continue à destination de personnels de collectivités locales (établies dans le cadre d'un conventionnement) sont opérationnelles.





Les journées clermontoises de la pédagogie universitaire

NATHALIE YOUNÈS, MAÎTRE DE CONFÉRENCE

L'ESPE Clermont-Auvergne a organisé les 3 et 4 juillet 2014 les premières Journées clermontoises de la pédagogie universitaire, 2^{ème} université d'été internationale de l'ADMEE Europe. En lien avec la création récente du diplôme d'université "Enseigner dans le supérieur" qui est une innovation dans l'université française, cette manifestation s'est inscrite dans la politique de l'université Blaise Pascal et de l'ESPE en matière d'amélioration de la qualité de l'enseignement, dont la formation des enseignants est un levier, et plus globalement dans une politique de site visant à constituer un pôle d'excellence en matière de pédagogie universitaire.

Adressées aux enseignants, aux chercheurs confirmés et débutants, aux accompagnateurs et conseillers pédagogiques, aux étudiants et à toute personne intéressée par les questions d'enseignement-apprentissage dans le supérieur, ces journées ont accueilli 150 participants en provenance des différents établissements d'enseigne-

ment supérieur de la région (UBP, UA, VetAgro Sup, école d'architecture, de sages-femmes, d'infirmières...), du rectorat, des principales universités françaises (Paris, Lyon, Bordeaux, Nantes...), d'Europe (Belgique, Suisse et Roumanie), du Maghreb (Algérie, Tunisie), du Québec et même du Japon ! La diversité géographique et disciplinaires des intervenants révèle l'intérêt croissant du milieu universitaire pour les questions liées au développement de la pédagogie universitaire et ce, partout dans le monde.

L'accent a été mis sur les enjeux et évolutions contemporaines. En effet, les transformations de l'enseignement supérieur - internationalisation, professionnalisation, mobilité étudiante, numérique - amènent à en repenser les fondamentaux. Il s'agit tout à la fois d'identifier et d'évaluer la diversité des pratiques, d'appréhender les marges stratégiques d'adaptation et de dresser le contour des innovations en cours. Au cœur de cette triple dynamique se trouvent le questionnement sur l'apprentissage étudiant ainsi que le dé-

veloppement des cultures du partage, entre pairs d'abord mais aussi avec tous les acteurs impliqués dans le processus de formation.

C'est pourquoi ces journées visaient à développer une culture scientifique de la pédagogie universitaire en croisant les regards des praticiens et des chercheurs. Les questionnements ont plus particulièrement porté sur les conditions favorables à l'apprentissage étudiant et les innovations en matière d'enseignement. Les conférences, ateliers et posters étaient structurés autour de quatre axes :

- Axe 1, les chantiers de l'innovation. Quelles sont les conditions des innovations pédagogiques productrices d'effets positifs ?
- Axe 2, les chantiers de l'adaptation. Comment adapter l'enseignement aux nouveaux publics et aux nouvelles attentes pour l'enseignement supérieur ?
- Axe 3, les chantiers du numérique. Comment enseigner et apprendre avec le numérique ?
- Axe 4, les chantiers de l'évaluation. En quoi l'évaluation peut-elle soutenir l'apprentissage des étudiants et le développement professionnel des enseignants (ou l'inhiber) ?

Innover dans l'enseignement supérieur : pourquoi ? Comment ?

Dans la conférence d'ouverture, Marc ROMAINVILLE, professeur à l'Université de Namur en Belgique et responsable du Service de Pédagogie Universitaire, a énoncé les principales raisons selon lesquelles l'innovation en matière de pédagogie universitaire n'est plus une option mais une nécessité, pour laquelle il propose quatre directions :

- Assumer pédagogiquement l'évolu-



Conférence introductive de Marc ROMAINVILLE

tion des publics due à la massification, ce qui implique notamment "d'oser la pédagogie différenciée" et de développer les pédagogies actives et collaboratives.

- S'adapter à l'évolution des savoirs, leurs modes d'accès et de diffusion implique de privilégier la formation à la recherche, l'appréciation, le traitement et la mobilisation des savoirs, plutôt que la transmission elle-même, et en particulier se guérir de la "couverture aiguë", un "syndrome" particulièrement présent chez les bons enseignants.
- S'adapter à la société du savoir qui attend des diplômés la maîtrise en profondeur de connaissances et de compétences, ce qui requiert de faire évoluer l'enseignement vers des approches per-

Cultures et disciplines : enjeux de diversités et de convergences dans la pédagogie universitaire

Cette table ronde internationale s'est organisée autour de 3 questions :

- En quoi le partage (entre enseignants, entre enseignants et étudiants, entre administratifs, enseignants et étudiants, entre accompagnateurs d'enseignants....) est-il une orientation féconde ?
- En quoi les pratiques d'enseignement et d'évaluation sont-elles liées à une culture nationale et disciplinaire ?

En quoi les institutions sont-elles des ressources et/ou des freins au développement de l'innovation pédagogique ?

d'études, la relation à l'apprendre chez les étudiants... Ces travaux de recherche ont nourri un ensemble de débats et de réflexions critiques sur l'apprentissage étudiant, son expérience universitaire et son engagement, la transition entre secondaire et supérieur ou les étudiants en difficulté à l'université. Il s'agit également d'un savoir susceptible d'être mobilisé pour mieux comprendre le monde étudiant, améliorer la pédagogie et la prise en charge des étudiants à l'université.

Enjeux et évolutions de la pédagogie universitaire, un point sur la recherche

Les conférences ont ouvert deux journées riches en réflexion sur les questions de l'apprentissage, sur l'apport des technologies numériques, l'évaluation de l'enseignement, le statut des enseignants et des étudiants, la formation des adultes, le lien entre la recherche scientifique et les pratiques pédagogiques et encore bien d'autres thèmes de recherche. Parallèlement aux interventions orales, huit posters présentant des initiatives institutionnelles et des recherches abouties ou en cours étaient exposés et présentés par leurs auteurs dans la salle d'accueil de l'ESPE. Organisée et animée par les étudiants du diplôme universitaire "Enseigner dans le supérieur" de l'année 2013-2014, cette exposition permet de beaux échanges entre les scientifiques, les enseignants, les étudiants et les visiteurs venus nombreux découvrir les enjeux actuels de la pédagogie universitaire.



mettant le développement effectif de ces compétences (apprentissage par problème, jeux de rôle, simulations, classes inversées, research based-learning...).

- Démocratiser l'accès à l'enseignement supérieur, la réussite et les parcours passe en particulier par un accompagnement méthodologique et une clarification du contrat pédagogique.

Pour réussir cette transition, l'adhésion des acteurs (enseignants et étudiants) est fondamentale, de même que leur outillage et leur accompagnement. Ces conditions ont été discutées lors d'une table ronde regroupant enseignants-chercheurs et accompagnateurs pédagogiques dans différentes universités françaises, belges, québécoises.

Favoriser la qualité de l'apprentissage des étudiants

La conférence de Saeed PAIVANDI, professeur en sciences de l'éducation à l'université de Lorraine (Nancy), directeur du LISEC-Lorraine et auteur de l'ouvrage *Apprendre à l'université* (à paraître chez De Boeck), a brossé un panorama des recherches internationales sur la question de l'apprentissage étudiant. L'acte d'apprendre et ses enjeux en vue des finalités scientifiques, intellectuelles et professionnelles de l'université sont en effet devenus les objets de nombreuses recherches à travers le monde, qui traitent des différents aspects de ce phénomène : la performance universitaire et ses facteurs "explicatifs", la qualité de l'apprentissage, les pratiques

Animation de Didier KOWARSKY, Portnawak.com. Contes et affabulations





Un reportage sur l'école inclusive diffusé sur ARTE

.....

SERGE THOMAZET, RESPONSABLE DU MASTER SCOLARISATION ET BESOINS ÉDUCATIFS PARTICULIERS

À Clermont-Ferrand, les présentateurs de X:enius (émission diffusée sur ARTE), Dörthe EICKELBERG et Pierre GIRARD, ont fait la connaissance d'une petite pionnière de l'inclusion, Alice, qui aurait dû être scolarisée dans un établissement spécialisé. Mais ses parents et ses enseignants se sont battus pour qu'elle puisse suivre les cours dans une école ordinaire, aux côtés de ses camarades.

Tourné dans la classe de Marie-Hélène FOULQUIER à l'école Aristide BRIAND de Clermont-Ferrand, le reportage montre qu'Alice peut écrire et travailler comme les autres élèves de sa classe de cours préparatoire avec l'aide d'un ordinateur adapté et l'accompagnement d'un enseignant spécialisé.

L'école inclusive suscite de nombreux espoirs pour les élèves et les familles d'enfants encore exclus de l'école. Elle suscite aussi de nombreuses questions : les enfants handicapés sont-ils en mesure de suivre les cours dans une école ordinaire ? Les classes inclusives comportent-elles un risque de nivellement vers le bas pour les meilleurs élèves ? Les scientifiques ont des avis partagés quant à la mise en application de l'inclusion : faut-il supprimer complètement les écoles spécialisées ?

Dans le cas d'Alice, tout à fait capable de suivre l'enseignement du cours préparatoire, le reportage nous rassure : moyennant des adaptations et un accompagnement, Alice participe et profite des enseignements du cours préparatoire, à son rythme, comme les autres élèves.

En plus de l'étape clermontoise, le reportage nous fait découvrir plusieurs autres enfants et adolescents qui sont autant d'expériences réussies. Ainsi Vincent, adolescent allemand, qui a un trouble du comportement, retrouve progressivement le goût de l'école et des situations collectives avec l'accompagnement de professionnels qui l'aident à gérer son comportement. Ou

encore Rebecca, atteinte d'une maladie particulièrement invalidante, qui se sent tout à fait à sa place dans un collège ordinaire.

Le reportage montre aussi des situations difficiles : ainsi, Johanna, qui présente des traits autistiques, suit les enseignements scolaires des élèves de son âge mais a de grandes difficultés à être intégrée socialement. L'auxiliaire de vie scolaire qui l'accompagne reste sa seule amie.

Le reportage fait aussi un arrêt sur la situation des écoles italiennes qui sont souvent montrées comme des exemples d'écoles inclusives. En effet, la loi italienne de 1977 sur l'intégration scolaire des enfants handicapés dans l'école obligatoire a entraîné la suppression des classes et des instituts spécialisés. À partir de ce moment tous les enfants et les professionnels qui les accompagnaient dans les établissements sont allés travailler à l'école ordinaire. Le reportage d'ARTÉ nous

montre un établissement secondaire italien de 470 élèves, où travaillent, en plus des enseignants "ordinaires", sept enseignants spécialisés, un éducateur et trois auxiliaires de vie scolaire. Ces moyens humains facilitent la mise en œuvre de réponses éducatives adaptées qui prennent en compte les différences entre élèves. Il s'agit alors d'organiser l'établissement pour que les adaptations se fassent dans un cadre ordinaire : plusieurs enseignants par classe avec des groupes de besoins, des classes supplémentaires à petits effectifs permettant un "répét" ou des temps de scolarisation, etc.

L'école inclusive, ce n'est pas qu'une adaptation de la pédagogie : il est nécessaire aussi d'adapter les contenus d'enseignements. Ainsi le reportage

montre un groupe d'adolescents avec trisomie en cours de cuisine alors que les autres élèves sont en cours de maths. Renoncer à certains apprentissages pour en fournir d'autres, mieux adaptés aux besoins des élèves concernés... une décision difficile à prendre, pour laquelle la mise en place d'un projet individuel et d'un travail partenarial entre enseignants, professionnels du secteur médico-social, élèves et familles prend tout son sens. Alors l'école inclusive, est-ce que ça marche ? J'ai eu l'occasion de préciser aux journalistes de l'émission qu'en

L'école inclusive, ce n'est pas qu'une adaptation de la pédagogie, il est nécessaire aussi d'adapter les contenus d'enseignements.

France, on ne répond pas dans un premier temps à cette question car tous les enfants ont le droit d'aller à l'école. Mettre en place l'école inclusive est donc une nécessité légale. Et si cela ne marche pas ? ... il faut juste trouver des solutions pour que cela marche !

Alice, présentée dans le reportage comme une "pionnière", n'est pas la

seule enfant handicapée à fréquenter l'école ordinaire : depuis plus de 30 ans, chaque année, l'intégration gagne du terrain. Il reste que les situations de scolarisation d'enfants handicapés sont souvent assimilées à des "expériences", à côté de l'école ordinaire... Il nous faut maintenant passer de l'expérience au droit pour tous, en transformant l'école, pour les élèves handicapés, mais aussi pour ceux, beaucoup plus nombreux, en grande difficulté, ou simplement qui ne profitent pas pleinement de l'école dans sa forme actuelle.

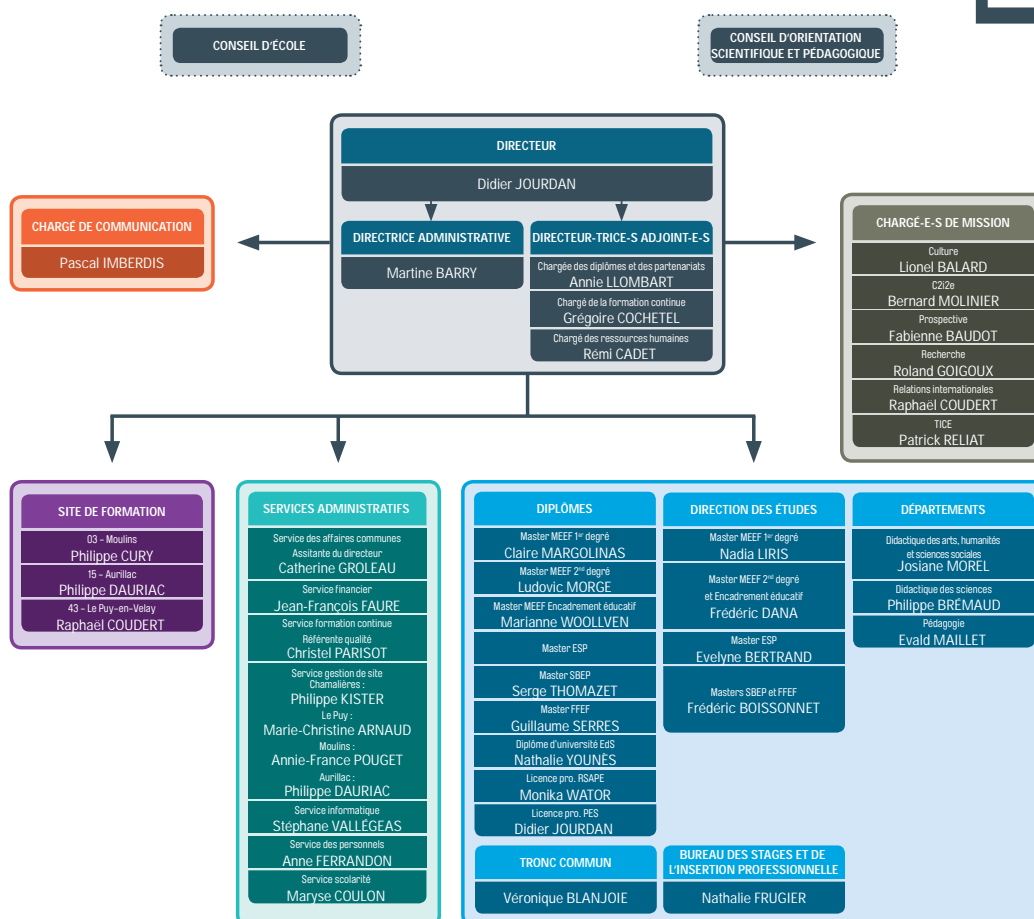
L'émission n'est plus accessible sur le site de la chaîne, mais d'autres ressources existent par exemple ici :

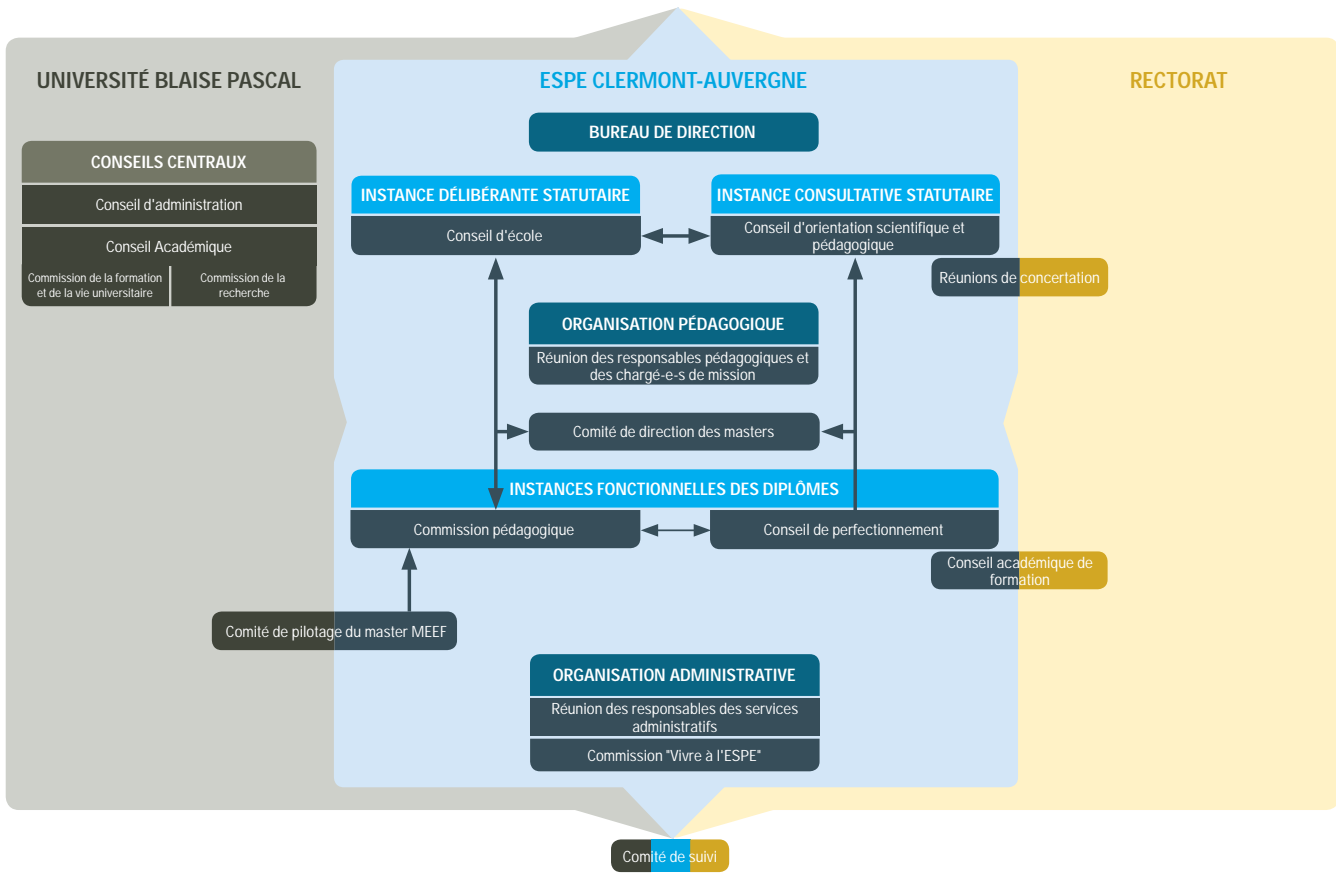
<http://fr.padlet.com/sthomazet/zf8hj5j6u1aa>

L'ESPE Clermont-Auvergne 2014-2015 et la formation aux métiers de l'enseignement en quelques schémas

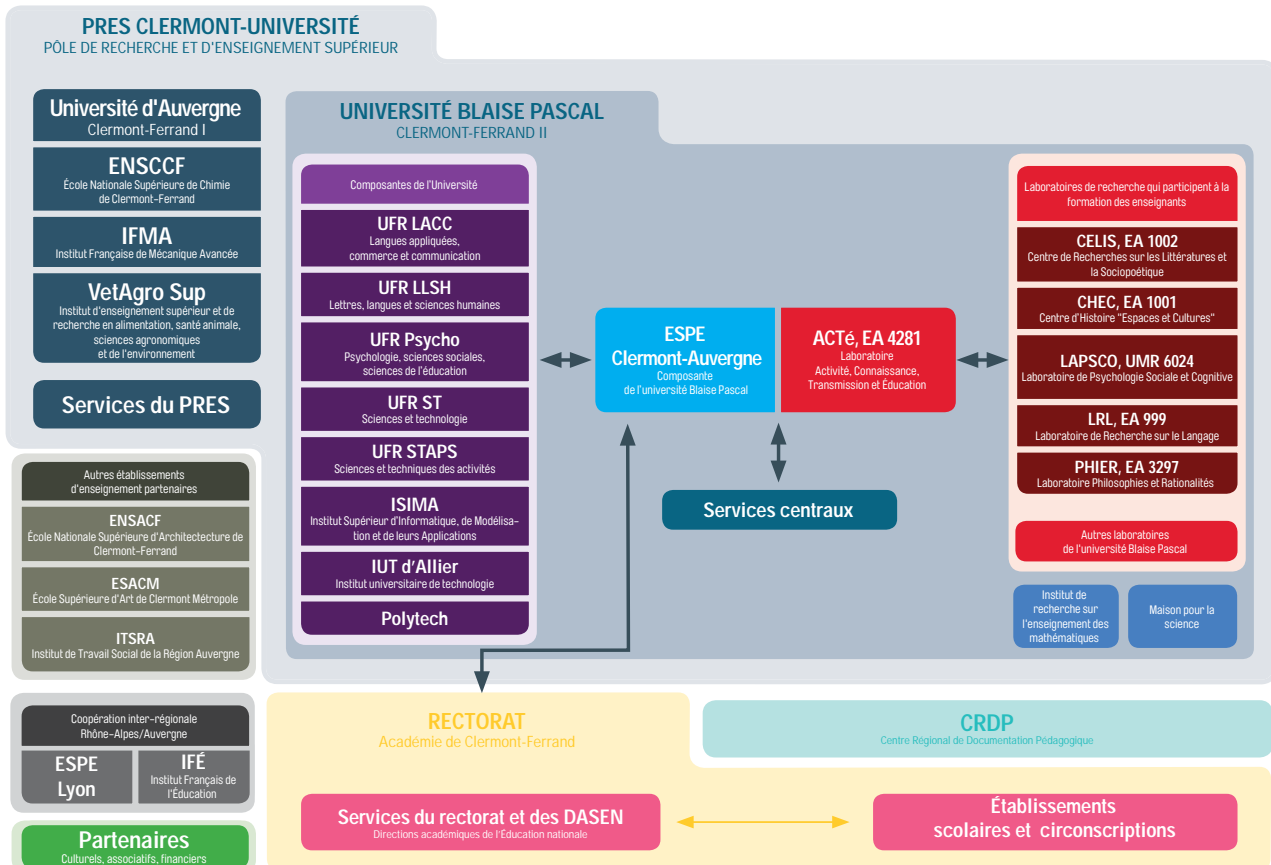
(Pages détachables, schémas également disponibles
sur le site de l'ESPE www.espe-auvergne.fr)

ORGANIGRAMME DE L'ESPE 2014-2015





LES ACTEURS DU PROJET DE L'ESPE



OFFRE DE FORMATION DE L'ESPE 2014-2015

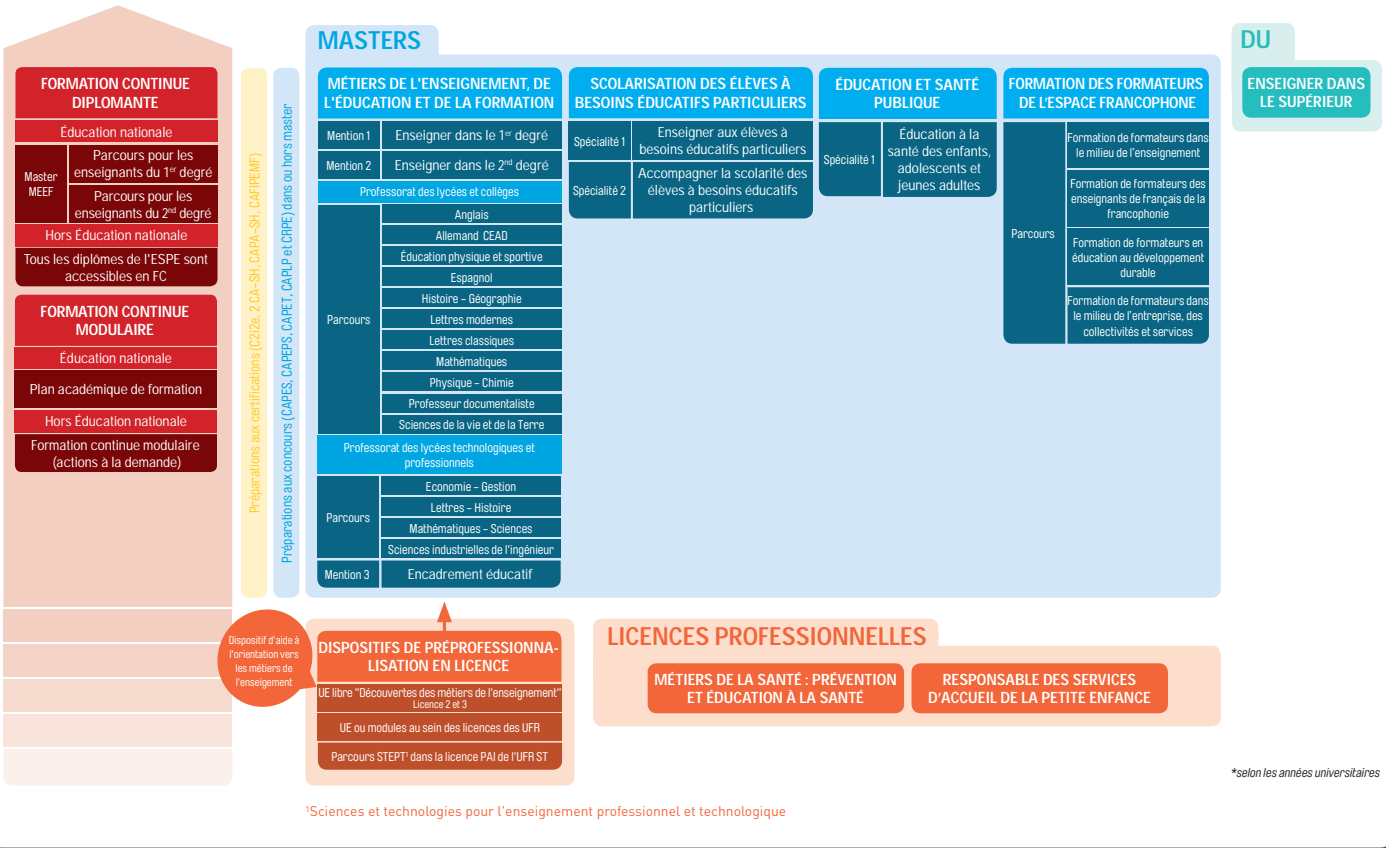
Version du 27 octobre 2014



École supérieure du professorat et de l'éducation
Clermont-Auvergne



De la formation initiale à la formation continue via une diversité de voies d'accès

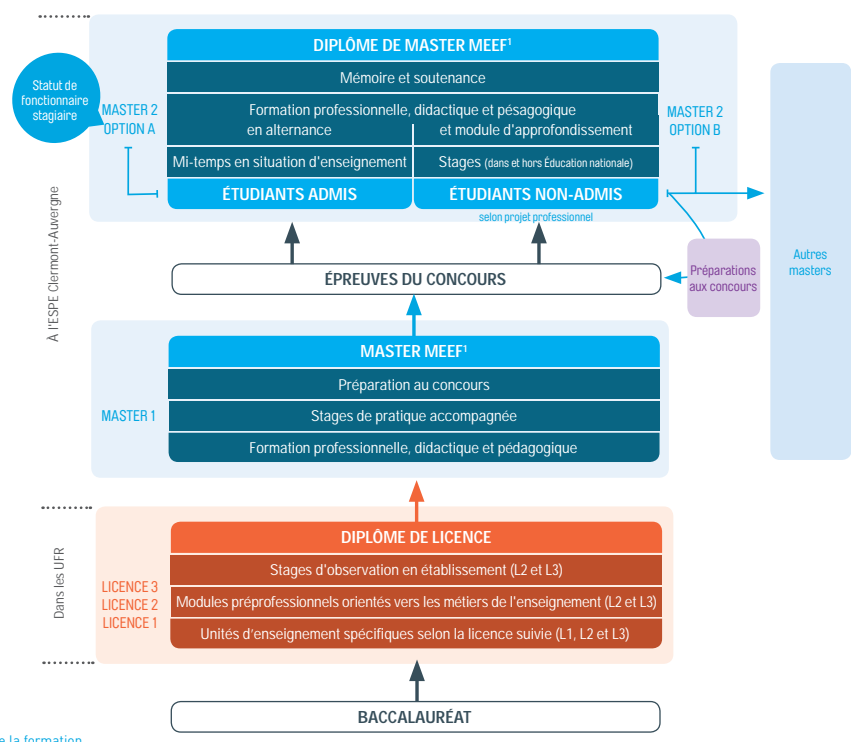


CURSUS VERS LES MÉTIERS DU PROFESSORAT, DE L'ÉDUCATION ET DE LA FORMATION 2014-2015

Version du 26 septembre 2014



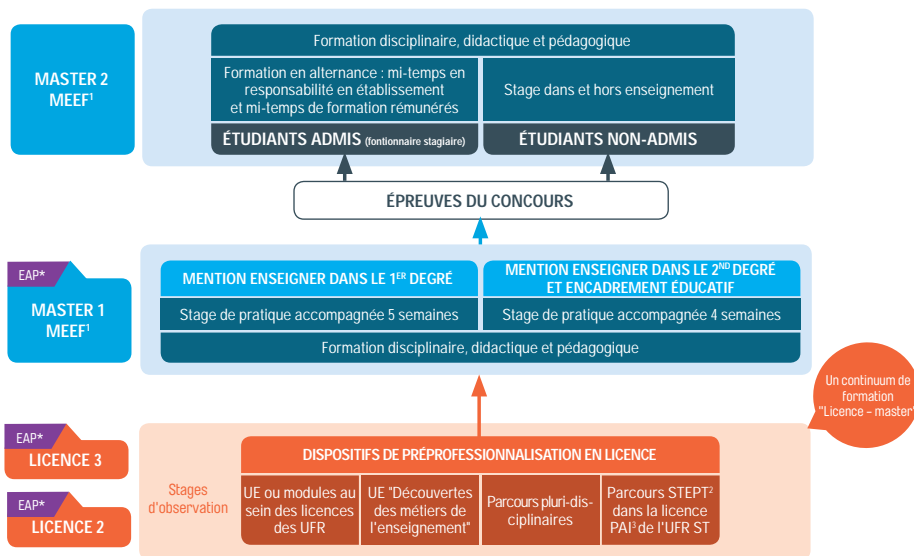
École supérieure du professorat et de l'éducation
Clermont-Auvergne



¹Métiers de l'enseignement, de l'éducation et de la formation

CONTINUUM DE FORMATION LICENCE-MASTER ET PROFESSIONNALISATION VERS LES MÉTIERS DE L'ENSEIGNEMENT 2014-2015

Version du 26 septembre 2014

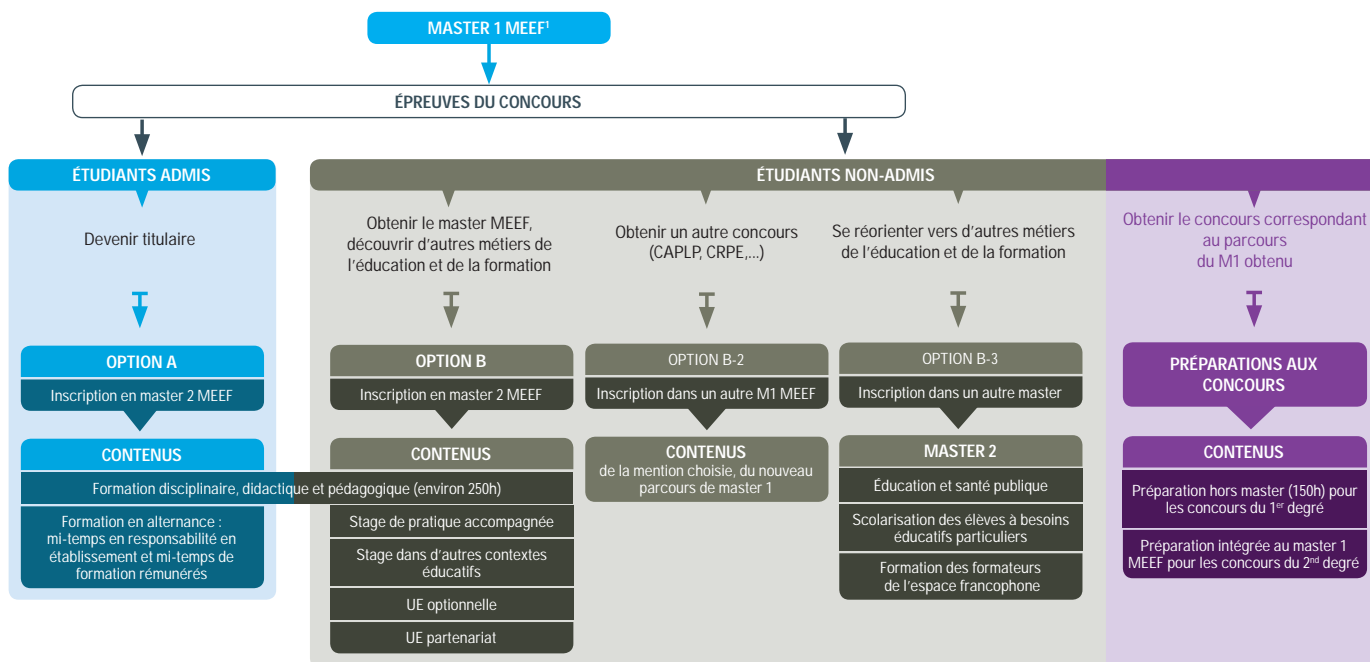


Un continuum de formation "Licence - master"

*Emplois d'avenir professeurs pour les étudiants boursiers
¹Métiers de l'enseignement, de l'éducation et de la formation
²Sciences et technologies pour l'enseignement professionnel et technologique
³Physique appliquée et ingénierie

S'ORIENTER APRÈS LE MASTER 1 MEEF À L'ESPE

Version du 26 septembre 2014



¹Métiers de l'enseignement, de l'éducation et de la formation

Prospective en perspective ! Le dernier parcours du master FFEF¹ a ouvert à la rentrée



FABIENNE BAUDOT, CHARGÉE DE MISSION PROSPECTIVE ET THIERRY POYET, MAÎTRE DE CONFÉRENCE

La démarche de prospective est une démarche parfois chronophage mais qui peut conduire à finaliser de beaux projets.

De quoi s'agit-il au juste ? La prospective est la démarche qui vise à se préparer aujourd'hui pour demain. Prévoir et anticiper, analyser et proposer, construire et suggérer, voilà quelques unes des tâches qui incombent au "prospecteur". Cependant, les projets, après étude de faisabilité et réponse à appel, ne se mettent pas toujours en œuvre.

Dans le cas du master FFEF, depuis son habilitation, le travail a porté sur l'ouverture de ses 4 parcours. Le dernier à ouvrir, non des moins atypiques, concerne la "Formation des formateurs de français de la francophonie". Ce parcours implique un public relativement homogène et uniquement étranger, ce qui n'est pas sans ajouter des contraintes supplémentaires. Après plus de deux années de travail notamment pour trouver un partenaire, mais également pour construire les contenus et mettre en adéquation une demande et une formation diplômante, nous avons pu enfin, cette année, ouvrir ce dernier parcours. La prospective laisse alors place à l'ingénierie de projets, à l'appui et au suivi de la mise en œuvre du projet ainsi qu'à son évaluation dans une optique de développement.

Revenons donc sur cette aventure toute fraîche qui vient d'animer l'ESPE au cours du mois d'octobre !

C'est une promotion de 14 formateurs algériens venus de l'École Normale Supérieure de Constantine qui nous a fait l'honneur de cette inauguration par un premier présentiel qui s'est tenu à l'ESPE Clermont-Auvergne du mercredi 15 au vendredi 24 octobre 2014.

En s'adressant à un public de profes-

sionnels de la formation en matière d'enseignement du français et de la littérature, ce parcours vise à créer les conditions d'une formation harmonieuse entre savoirs académiques et savoirs didactiques. Pensée dès son origine selon la possibilité effective de considérer l'art littéraire comme un accès essentiel et privilégié à une éducation inscrite dans une perspective émancipatrice, cette formation est née sous le signe du chiffre 3. Trois comme une triple maîtrise universitaire des savoirs, dans ses dimensions académique, didactique et pragmatique ; trois comme une triple expertise, en didactique de la discipline, en développement professionnel et en pédagogie ; trois comme la prise en compte d'un triple public, les publics constitués des formateurs de formateurs, des enseignants à former et des publics scolaires.

Tous les collègues de l'équipe de lettres de Chamalières se sont investis dans cette formation, rejoints entre autres par les collègues de la Bibliothèque de l'ESPE, Lionel BALARD pour une approche artistique et esthétique, Anne-Cécile CHATELIER-MONDAZ pour une visite guidée de la ville ou Didier MULNET pour ses commentaires géologiques éclairés lors d'une escapade au sommet du Puy-de-Dôme par un dimanche ensoleillé !

Inscrit dans le master FFEF, ce parcours 2 n'oublie pas cependant de développer d'autres dimensions que les seules compétences littéraires : il vise aussi à promouvoir de nouvelles aptitudes en matière de formation d'adultes (avec Guillaume SERRES, notamment), en terme de pilotage de projet (avec Martine SERRE) ou en matière de francophonie (avec Fabienne BAUDOT).

Au vu de la satisfaction exprimée par nos 14 hôtes algériens, gageons que cette première promotion saura rapporter du côté de Constantine une pre-



Rentrée des étudiants de masters "Éducation et santé publique", "Scolarisation et besoins éducatifs particuliers", "Formation des formateurs de l'espace francophone"

mière série d'impressions positives qui devrait, on peut le croire, permettre à de nouvelles promotions de formateurs algériens de nous rejoindre dans les prochaines années. Nous voici donc à l'aube d'une coopération entre l'Algérie et notre École dignement relancée.

La formation devrait se poursuivre par deux présentiels à Constantine et un prochain regroupement à Chamalières, en mai 2015.

Quant à la prospective, elle reprendra son droit sur ce dossier avec un objectif de pérennisation de la formation avec éventuellement d'autres partenaires, d'autres pays...

¹Formation des Formateurs de l'Espe Francophone



Les relations internationales à l'ESPE : construire une mobilité étudiante

RAPHAËL COUDERT, CHARGÉ DE MISSION RELATIONS INTERNATIONALES

Il est essentiel que les étudiants inscrits dans les trois mentions (enseigner dans le 1^{er} degré, enseigner dans le 2nd degré et encadrement éducatif) du master "Métiers de l'enseignement, de l'éducation et de la formation" (MEEF) puissent bénéficier d'une mobilité à l'internationale. Ces dernières années, la mobilité étudiante vers l'étranger s'adressait déjà à l'ensemble des publics se destinant aux métiers de l'enseignement. Il convient donc de poursuivre cette démarche en l'envisageant notamment pour chacun des parcours du 2nd degré.

Assurer la continuité de la mise en place du master MEEF

Dans le cadre de la préparation au métier en master 1, les stages de pratique accompagnée dans les écoles de l'académie sont à privilégier. Pour autant des propositions peuvent être faites à ceux qui n'ont que quelques unités d'enseignement (UE) à repasser ou ceux inscrits en préparation concours. Pour assurer la continuité en master 2, deux cas de figure se posent :

- en cas de réussite aux concours de recrutement de l'Education Nationale en fin de master 1, les étudiants se trouvent en master 2 A (admis) et bénéficient d'un stage en responsabilité à mi-temps sous la responsabilité de l'Éducation Nationale. Ils ne peuvent à ce jour, pour des contraintes de calendrier, bénéficier de mobilité vers l'étranger ;
- en cas d'échec aux concours de recrutement de l'Éducation nationale, les étudiants peuvent demander leur inscription en master 2 (master 2 B) : ils doivent alors effectuer un stage de pratique accompagnée dans les écoles de l'académie de Clermont-Ferrand (d'une durée de 4



semaines) et un deuxième "dans un autre contexte" d'une durée équivalente à 4 semaines.

Pour ces derniers étudiants, trois propositions de stage à l'étranger sont alors envisagées :

La première est d'effectuer un stage de pratique accompagnée auprès d'un partenaire universitaire qui pourrait également proposer des enseignements en lien direct avec le métier d'enseignant. Par exemple, l'Université du Québec à Chicoutimi (province du Québec) et l'University of South Carolina (Etats-Unis) sont prêtes à s'engager dans ce type d'actions.

La seconde est de s'appuyer sur le réseau des écoles françaises à l'étranger qui est en lien avec l'ESPE Clermont-Auvergne (Chine – Émirats Arabes Unis – Mexique). En ouvrant une coopération avec les établissements français à l'étranger, les stages pour les étudiants de toutes les mentions du master MEEF seraient possibles avec pour spécificité l'intervention au sein de classes internationales (langue et littérature anglophone ; enseignement des programmes français de certaines disciplines en anglais, enseignement basé sur le trilinguisme...). La découverte du réseau d'enseignement à l'étranger est également une source de diversi-

fication pour nos étudiants qui se destinent aux métiers de l'enseignement. Cette découverte peut permettre aux étudiants titulaires du master MEEF mais pas encore du concours de recrutement de connaître les enjeux et objectifs de ces réseaux et de pouvoir les intégrer éventuellement par la suite (recherche d'emploi à l'étranger dans un autre système que le système d'enseignement classique français...).



Et la dernière consiste à envisager d'autres types de stages à l'étranger ; par exemple en ayant une visée d'éducation comparée plus forte et donc une pratique accompagnée beaucoup plus progressive (voire des interventions dans des champs différents de l'intervention auprès d'élèves). Par exemple :

- participation aux classes d'immersion en langue française dans la banlieue de Washington aux États-Unis ;
- intervention auprès des étudiants de l'Institut National d'Éducation de Phnom Penh, qui se destinent à enseigner le français dans les classes au Cambodge.

Stage d'observation en Allemagne

LOÏC MAINGUY, FORMATEUR

L'ESPE a proposé un stage d'observation entre le 30 mai et le 7 juin 2014 dans la cité scolaire SLZB : Schul- und Leistungssport Zentrum de Berlin en Allemagne. Six étudiantes inscrites en master 2 et lauréates au concours de professeurs des écoles ont pu observer différents cours (langues, musique, arts, sport) afin de voir comment les collègues allemands (qui parlaient presque tous anglais) abordent leurs disciplines. Il fut très intéressant de comparer par exemple les méthodes pédagogiques utilisées pour l'enseignement de l'anglais aux petits écoliers allemands. Cette cité scolaire dispose d'infrastructures sportives impressionnantes puisqu'elle a entraîné d'anciens champions olympiques de l'ex Allemagne de l'Est et continue d'entraîner de futurs espoirs.

Nos étudiantes étaient toutes logées dans des familles d'accueil locales afin de limiter les trajets le matin. Puisque que l'école se trouvait à 15 minutes seulement du centre-ville en utilisant les transports en commun, un programme culturel a été facilement proposé aux étudiantes : visite du parlement du Bundestag, visite du musée de la STASI et d'une brasserie locale de bières dans le même quartier, rencontre avec d'autres étudiants berlinois, et les plus grands monuments de la capitale allemande comme la tour de la télévision, le dôme de Berlin, l'East Side Gallery où des peintures décorent les derniers vestiges du mur de Berlin.

Toutes les participantes à ce stage: Miléna COMTE, Laure VENCENSINI, Lætitia HERCHIN, Eynard VALÉRIE, Lorrie HÉNAULT et Claire VIGARS ont trouvé l'expérience tellement enrichissante qu'elles ont accepté de rédiger une synthèse comparative



afin d'essayer de mieux comprendre les spécificités de chaque système éducatif. Ce rapport permettra à l'organisateur de ce projet : Loïc MAINGUY, professeur d'anglais et formateur en didactique de l'anglais d'améliorer ce type d'échange dans de futurs programmes franco-allemands puisque les collègues allemands, très désireux d'apprendre aussi sur les pratiques pédagogiques françaises (ils posaient beaucoup de questions), nous attendent déjà l'année prochaine...





ARTeliers : la culture à la portée de tous

ANNE-CÉCILE CHATELIER-MONDAZ, INGÉNIERIE DES EXPOSITIONS ET MÉDIATION AVEC LES ÉTABLISSEMENTS



La mission culturelle de l'ESPE Clermont-Auvergne ne s'adresse pas seulement aux adultes, qu'ils soient enseignants, étudiants, ou tout simplement visiteurs des expositions présentées dans nos locaux. L'art contemporain trouve aussi sa place au sein des classes et auprès des plus jeunes, de manière à appréhender ensemble le monde de l'art et à s'approprier des œuvres qui feront culture commune, et qui trouveront une résonance en chacun des individus, dans une histoire personnelle à forger au cours des années.

Aussi, la mission culturelle se propose d'accueillir des classes en lien avec les travaux présentés. Les enseignants, après avoir pris contact avec la chargée des expositions, prépareront le projet de façon à coller au mieux à l'âge et à l'intérêt des élèves, mais aussi au programme ou à d'éventuels travaux de l'année, passés ou futurs, liés à l'art en général ou à une exposition en particulier.

La mission culturelle tient à disposition des enseignants, sur son site et au format papier, une bibliographie réalisée par la BCIU de l'ESPE. Elle propose également des livrets d'activités adaptés au niveau des élèves, qui permettent une approche ludique mais approfondie des œuvres présentées et des techniques utilisées. Les élèves peuvent enfin bénéficier d'ateliers de pratique, directement liés à l'exposition en cours. Après être retournés en classe les enfants peuvent poursuivre les activités puisque les photographies des œuvres sont mises à disposition pour terminer les jeux ou ouvrir d'autres perspectives d'apprentissage ou de réalisations.

Ces projets sont réalisés en fonction des besoins et des demandes des enseignants, et peuvent être adaptés à tous les niveaux : n'hésitez pas à venir vous imprégner des expositions, et à discuter de vos projets – même encore sous forme d'idées – avec la mission culturelle, qui se fera un plaisir de vous accueillir !

Programmation culturelle 2014-2015

septembre

octobre

novembre

décembre

janvier

- *Masques et Humeurs* École Mercœur – Catherine CHASSAIN
- Ateliers du SUC gravure et *Terres d'encre*, littérature
- Physique à mains levées
- L'inaccessible en question ? L'intérieur de la Terre !
- Atelier Sténopé
- Formations d'initiative locale autour du cinéma 43
- Soirée-débat "L'adolescence, crise ou rite de passage" 43

- Triennale d'estampes de petit format de Chamalières

- France LASCURAIN-TAUTOU
- *Graffitis et traces, fragments et détails* - Bernard PAUTY 03
- *Masques et Humeurs* - École Mercœur – Catherine CHASSAIN 43

- *Violette et Pénélope* - Compagnie L'oeil du papillon

- Regards d'artistes d'œuvres de l'AM
- Gravure et poésie
- Françoise FERNANDEZ
- *Hélène Brion, la je...*
- La compagnie du

■ Exposition ■ Atelier / Animation ■ Danse / Musique ■ Conférence ■ Théâtre

Événements culturels

Rentrée culturelle

À l'occasion de la rentrée, la mission culturelle de l'ESPE a présenté deux expositions au siège de Chamalières du 1^{er} septembre au 4 octobre :



Masques et humeurs : projet de classe autour de l'expression des sentiments et du langage. Initié par Mme CHASSAIN, enseignante à l'école Mercoeur



Ateliers de gravure des étudiants du Service Université Culture (SUC)

Triennale mondiale de l'estampe

L'ESPE Clermont-Auvergne, à l'occasion de la Triennale mondiale de l'estampe organisée par l'Association Mouvement d'Art Contemporain (AMAC), a présenté trois expositions sur le site de Chamalières du 4 au 9 novembre.



Œuvres de l'atelier de lithographie du musée du pays d'Ussel, animé par l'artiste lithographe Patrick SAUVAT



Travaux de l'Atelier, école de gravure et de typographie d'Albertville, dirigé par Alain BAR et sélectionné par Jean-Claude ADAM, délégué de la Triennale



Vernissage des trois expositions



Travaux de l'atelier de gravure du département d'arts plastiques, université Jean-Monnet de Saint-Étienne, dirigé par Laurence TUOT et Charlotte LIMONNE

février

mars

avril

mai

juin

... : "la femme" - Choix
... IAC
... : Les passerelles 03
... NDEZ : Les Ma-
... ines
... eune Louise Michel -
... Halo

■ L'hôpital se raconte - Rémi BOISSEAU
■ Artistes des cahiers de l'entour, chant de l'encre, cahiers des passerelles et feuillets du museur 03

• Semaine de la poésie
■ Productions d'ateliers gravure et poésie
■ Concours d'affiches

■ Illustration jeunesse - Servane HAVETTE
■ Les feuillets du museur - Alain FREIXE
■ Atelier "Vélo-Cité"

■ Carte blanche à Paul SARRASSAT 03
■ Productions artistiques des ateliers du SUC
■ Projet pluridisciplinaire
■ Portraits et paysages d'Auvergne - Michel D'HAUSSY
■ Prix des Incorruptibles : albums et travaux d'élèves autour de la sélection

La programmation culturelle de l'ESPE est actualisée tout au long de l'année et disponible sur le site internet de l'école.

En bref et en images



Rentrée des étudiants de master 2 MEEF mention "Enseigner dans le 2nd degré", le 25 août 2014.



Conférence de M. Éric BRUILLARD, professeur des universités, président du conseil d'école, le 1^{er} septembre 2014.



Cérémonie à l'occasion de l'armistice du 11 novembre 1918 aux enseignants Morts pour la France



Rentrée des étudiants de master 2 MEEF mention "Enseigner dans le 1^{er} degré", le 28 août 2014.



Rentrée des étudiants de masters "Éducation et santé publique", "Scolarisation et besoins éducatifs particuliers" et "Formation des formateurs de l'espace francophone



Salon "Studyrama" des études supérieures, le 15 novembre 2014



Rentrée des étudiants de master 1 MEEF mention "Enseigner dans le 1^{er} degré", le 1^{er} septembre 2014.



Rentrée des personnels de l'ESPE le 29 août 2014

élan - Le journal d'information de l'ESPE Clermont-Auvergne

Édité par l'ESPE Clermont-Auvergne, 36, avenue Jean Jaurès C.S. 20 001 63407 Chamalières Cedex
Tél : 04 73 31 71 50
ISSN : en cours

Directeur de la publication : Didier JOURDAN
Réalisation et photographies : Pascal IMBERDIS

